



SAISON 2025
Offre de 1^{er} prix
pour une découverte
très complète
de l'île de São Miguel

Azores Atout Cœur est une marque de l'agence
Azores Trips 4 You, Unipessoal LDA
Rua da Misericórdia, n°28 - 9600-092 Rabo de Peixe
Portugal - NIF : 517499649
Licença de turismo RNAVT : 11751
RCP - Allianz : n°207175887
Tél. : 00.33.(0)6.07.16.14.68
Mail : georges@azores-atoutcoeur.com



LES AÇORES

SAO MIGUEL - L'ILE VERTE

(8 jours / 7 nuits)



PANORAMA SUR « LE LAGOA AZUL ET LE LAGOA VERDE » (REGION DE SETE CIDADES)



Ce programme vous est proposé par :

Georges AUGAGNEUR

Tél. : / Fax. : Açores : + 351.296.492.060.

Mobile Açores : + 351.693.553.431.

Mobile France : + 33 (0)6.07.16.14.68.

E-mail : georges@azores-atoutcoeur.com



LES AÇORES

SAO MIGUEL - L'ILE VERTE

(8 jours / 7 nuits)



Séjour proposé : de février à novembre 2025

**Voyage sur vols réguliers de la compagnie TAP Air Portugal
ou la compagnie SATA Azores Airlines**

Pour départ de Toulouse, Marseille, Nice, Lyon Genève, Bruxelles,
Francfort, Luxembourg, Toronto ou Montréal - Nous interroger

7 nuits dans un hôtel 2 ou 3*** (situés centre-ville)**

SOMMAIRE

- JOUR 01 : PARIS / PONTA DELGADA** **Nuit à Ponta Delgada**
Voyages sur vols réguliers TAP Air Portugal. Accueil et assistance par votre guide local francophone. Transfert et installation à l'hôtel. Dîner dans un restaurant en centre-ville.
- JOUR 02 : EXCURSION EN MER** **Nuit à Ponta Delgada**
Ce matin, départ pour une excursion en mer à la rencontre des cétacés et des dauphins. L'après-midi, visite du Musée Carlos Machado. Fondé en 1876. C'est le plus ancien musée de l'archipel, en raison de l'évolution de l'ancien Musée Açorien.
- JOUR 03 : LA VALLEE DE FURNAS** **Nuit à Ponta Delgada**
Départ à destination de Agua de Pau par la route sud avec un court arrêt au Miradouro de Pisão qui offre un beau point de vue panoramique sur la petite ville de Caloura. Poursuite vers Vila Franca do Campo qui fut la toute première capitale des Açores. De là, vous monterez à l'Ermida de Nossa Senhora Da Paz. Il s'agit d'un monument situé au-dessus de Vila Franca do Campo. Poursuite de votre route pour arriver Furnas pour visiter le jardin botanique « Parque de Terra Nostra ». **un parc dans lequel vous pourrez prendre un bain relaxant dans une eau à 33° C**, sorties des entrailles de la terre. Puis, vous irez sur les rives du Lac de Furnas, où sur ses berges subsiste encore une zone



dite « les chaudières de Furnas ». Sur les bords du lac, vous assisterez à la levée des marmites dans lesquelles mijote ce fameux « Cozido » **Déjeuner, avec au menu cette spécialité locale : « Le Cozido »**. L'après-midi vous visiterez une impressionnante zone de fumerolles située en plein cœur de la ville. Et enfin, en quittant Furnas, vous monterez au Pico de Ferro, un belvédère offrant une vue magnifique sur la ville et sur le lac de Furnas.

JOUR 04 : LAGOA DO FOGO - RIBEIRA GRANDE [Nuit à Ponta Delgada](#)

Départ à destination de Lagoa, pour visiter la petite fabrique de céramique Ceramica Vieira. Dans la ville, vous découvrirez l'Igreja Nossa Senhora do Rosario. Enfin, route à destination de Lagoa do Fogo (lac de feu). Il est situé au centre de l'île de São Miguel. Vous continuerez vers le nord pour rejoindre Ribera Grande, avec un arrêt à Caldeira Velha, au milieu d'une végétation luxuriante. L'après-midi, découverte de Ribera Grande, la deuxième plus grande ville de São Miguel. Vous visiterez l'église Matriz de Nossa Senhora da Estrela et également le musée de l'émigration et le musée ethnographique. Arrêt dans un magasin pour une dégustation de liqueurs produites localement.

JOUR 05 : LAGOA DO CANARIO - SETE CIDADES [Nuit à Ponta Delgada](#)

Route pour le Lagoa do Canario où vous effectuerez une petite randonnée facile qui vous mènera jusqu'au miradouro da Bocca do Inferno. Puis vous rejoindrez le Belvédère de Vista Do Rei, situé sur la crête volcanique, la vue est splendide sur le Lagoa Azul et le Lagoa Verde. Vous passerez bien sûr par le petit hameau de Sete Cidades, puis vous continuerez votre route pour rejoindre Mosteiros où avant votre arrivée, vous vous arrêterez au belvédère Escalvado Lors du retour vers Ponta Delgada par la route nord, un court arrêt est prévu à Capelas au Miradouro de Pedras Negras mais également dans l'étonnante Oficina Museu et pour finir vous découvrirez une plantation d'ananas.

JOUR 06 : NORDESTE – POVOAÇÃO [Nuit à Ponta Delgada](#)

Départ par la route Sud pour rejoindre Povoação. C'est en ce lieu insolite que les premiers habitants de l'île s'installèrent en 1444. Vous continuerez par la route sinueuse qui longe la côte Est de l'île où vous apercevrez Agua Retorta, un village remarquable par certaines de ses toitures. Vous découvrirez la partie la plus sauvage et la plus belle de l'île, mais la moins peuplée. Durant ce trajet, deux arrêts s'imposent aux miradouros da Ponta da Madrugada et da Ponta da Sossego. Vous arriverez dans le village de Nordeste, le plus au Nord-Est de São Miguel pour la visite de la Casa do Trabalho (la maison du travail). Il s'agit un atelier artisanal où l'on y enseigne les métiers traditionnels, comme la broderie ou le tissage. Non loin du petit bourg d'Achadinha, vous arriverez dans le « Parque Natural da Ribeira dos Caldeiros ». Enfin vous découvrirez l'une des deux plantations de thé : « Chà Gorreana » dirigée par la même famille depuis 1883.



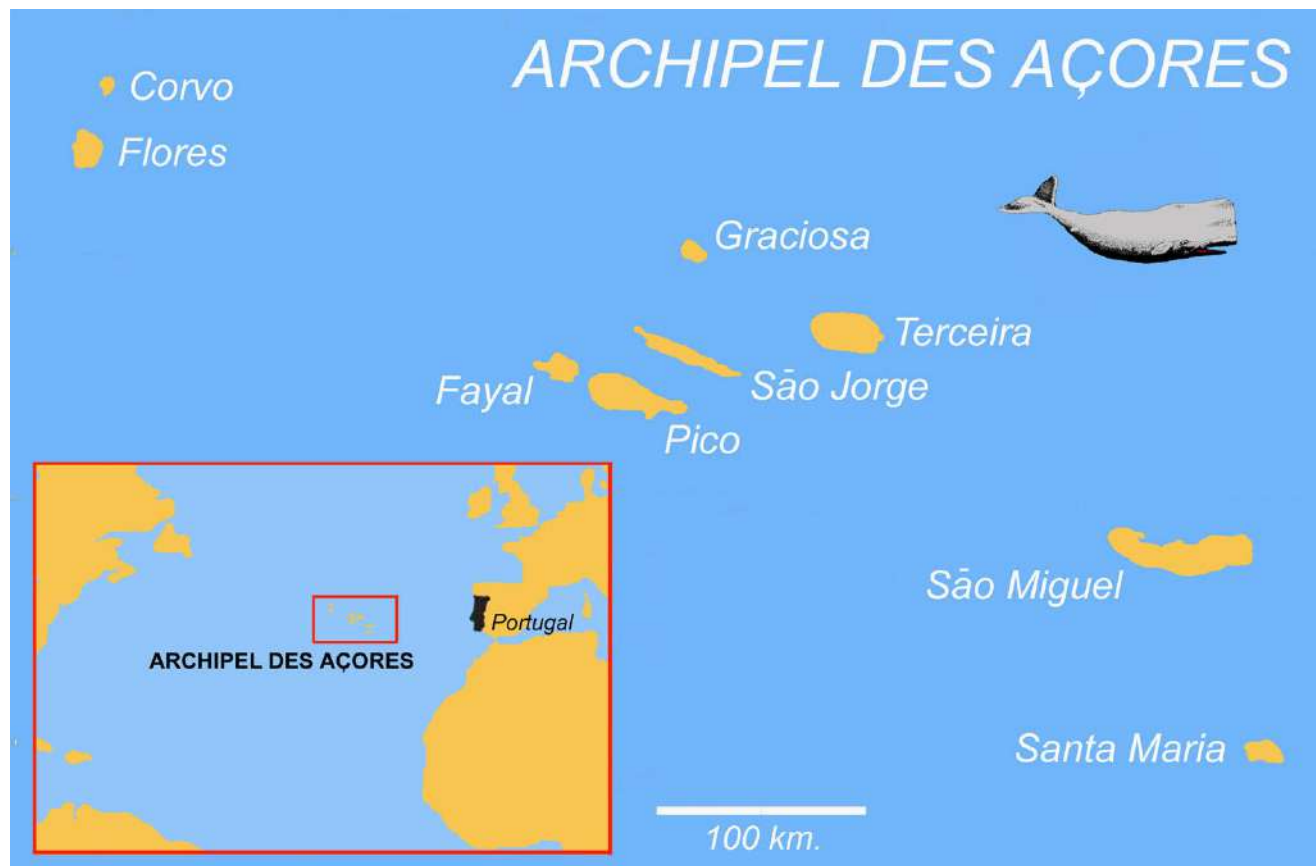
depuis 5 générations. Après cette visite vous apercevez quelques petits villages typiques de cette région dont Maia.

JOUR 07 : PONTA DELGADA [Nuit à Ponta Delgada](#)

En début de matinée vous découvrirez le Marché couvert de Graça. Puis, visite guidée à la découverte de Ponta Delgada, la plus grande ville et la capitale administrative des Açores. Vous visiterez l'église Matriz São Sebastião offrant une curieuse succession de styles ajoutés les uns aux autres tout au long des 3 siècles qu'a duré sa construction. Durant cette balade vous passerez par les Portes de la ville

JOUR 08 : PONTA DELGADA / PARIS [Arrivée à destination dans la soirée](#)

En tout début de matinée, transfert à l'aéroport de Ponta Delgada pour votre vol de retour à destination de votre aéroport d'origine.





Azores

Atout Cœur





LES AÇORES

SAO MIGUEL - L'ILE VERTE

(8 jours / 7 nuits)



Véritable paradis perdu comptant 9 îles, l'archipel des Açores fait rêver. Son nom est dans toutes les têtes en raison de son fameux anticyclone qui agrmente nos bulletins météo quotidiens. Mais savez-vous qu'en plein océan Atlantique Nord, dans cet archipel au climat subtropical, à seulement 1500 km au large de Lisbonne, vous pouvez découvrir des paysages enchanteurs à la végétation sauvage et luxuriante. Entre les lacs reposant au fond des volcans, les piscines naturelles, les escapades maritimes où l'on peut observer des cachalots et des colonies de dauphins, la découverte de toutes ces merveilles est d'une richesse incomparable.

São Miguel est la plus grande et la plus peuplée des îles des Açores. Elle est surnommée « l'île verte » en raison de ses forêts, de sa nature luxuriante et de ses nombreux pâturages, offrant un concentré des Açores : villes coloniales (Ponta Delgada), volcans et caldeiras impressionnants (Lagoa do Fogo, Sete Cidades), sources thermales (Furnas), plages de sable noir, falaises, montagnes, lacs, un paisible paradis à découvrir sans modération...

JOUR 01 PARIS / PONTA DELGADA

- Rendez-vous des voyageurs à l'aéroport de départ, selon l'horaire du vol réservé,
- **Départ à destination de Ponta Delgada, sur vols réguliers de la compagnie TAP Air Portugal ou de la compagnie SATA Azores Airlines, (selon jour de rotation),**
- **Arrivée en fin d'après-midi à l'aéroport João Paulo II de Ponta Delgada,**
- Accueil et assistance par votre guide-accompagnateur local francophone,
- Transfert direct et installation à votre hôtel situé en centre-ville,
- **Dîner dans un restaurant du centre-ville.**





- Nuit à l'hôtel en centre-ville.

JOUR 02 - PONTA DELGADA – EXCURSION EN MER

- Petit-déjeuner à l'hôtel.
- **Départ pour une excursion en mer à la rencontre des cétacés et des dauphins (durée 3h00).** Il se trouve qu'au confluent des eaux chaudes et froides, loin des routes maritimes, les Açores sont actuellement l'un des plus grands sanctuaires de baleines et cétacés au monde.



- Entre les espèces résidentes et migratrices, communes ou rares, nous pouvons observer pas moins de 24 espèces de cétacés et dauphins, dont la majorité est présente entre fin avril et fin septembre. Découvrir les cétacés dans leur espace naturel sera un grand moment d'émotion, et si la chance vous sourit, peut-être pourrez-vous observer la majestueuse **baleine bleue ou rorqual bleu**, elle est surtout visible de mars à juin. [A noter : En fonction des conditions climatiques, cette journée pourrait être déplacée.](#)
- **Retour à terre pour le déjeuner.**
- **L'après-midi, vous visiterez le Musée Carlos Machado.** C'est aujourd'hui le plus ancien musée de l'archipel, en raison de l'évolution de l'ancien Musée Açorien, fondée en 1876 par l'enseignant et naturaliste Carlos Maria Gomes Machado. Définitivement installé en 1930 dans le couvent Santo André (XVIIe-XVIIIe siècle),



Il rassemble des collections d'art, de minéralogie, d'ethnographie et d'histoire naturelle Les pièces d'art sacré sont présentées dans l'église du couvent des jésuites. Dès lors, ses collections s'accroissent, entre autres de sections de joaillerie, d'art traditionnel, d'azulejos, de porcelaines et de peintures...

Mais essentiellement spécialisé dans les domaines de la zoologie, de la botanique et de la minéralogie, il est aujourd'hui l'un des plus fameux musées des Açores. Sa collection s'est aussi progressivement enrichie de pièces qui ont justifié la création de sections d'ethnographie et d'art régional, de sculptures et de peintures ([le musée est fermé le lundi](#)).

- **Pour terminer cet après-midi, balade dans le magnifique jardin botanique Antonio Borges.** C'est le plus agréable des espaces verts de la ville. L'espace est agréablement conçu, avec des recoins touffus et des pelouses aérées rassemblant quelques espèces exotiques de tous les continents, A voir particulièrement : un superbe figuier élastique originaire d'Inde dont les étranges racines qui jaillissent de toutes parts lui donnent un air de poulpe géant.

- **Dîner dans un restaurant du centre-ville.**
- **Nuit à l'hôtel en centre-ville.**



JOUR 03 - PONTA DELGADA - LA VALLEE DE FURNAS

- Petit-déjeuner à l'hôtel.



- **Départ à destination de Agua de Pau par la route sud avec un court arrêt au « Miradouro de Pisão »** qui offre un beau point de vue panoramique sur la petite ville de Caloura, un petit port de pêche traditionnel situé au fond d'une rade étroite. C'est un endroit protégé par une haute falaise couverte de végétation, au milieu de vignobles entourés de murets de pierres noires basaltiques.
- **Vous arriverez ensuite à Vila Franca do Campo**, ville qui fut la toute première capitale des Açores. C'est en quelque sorte une rencontre avec l'histoire, car la ville fut presque entièrement détruite par un tremblement de terre survenu dans la nuit du 21 au 22 octobre 1522 et suite à cela elle perdit, de son importance et son statut de capitale au profit de Ponta Delgada.
- **De là, vous monterez à l'Ermida de Nossa Senhora Da Paz (chapelle Notre Dame de la Paix).**



- Il s'agit d'un très beau monument situé au-dessus de Vila Franca do Campo. Cet édifice construit en 1764 remonte à un temple plus primitif, peut-être construit au XVI^e siècle, selon la tradition à l'endroit où un pasteur a trouvé une image de la Vierge dans une grotte.
- Le temple actuel, construit sur le précédent, date du XVIII^e siècle. L'architecture extérieure mérite assurément le coup d'œil, et les hortensias plantés autour ajoutent encore au charme du lieu. Un mirador situé au pied de la chapelle offre une vue panoramique splendide sur la ville de Vila Franca do Campo. (A noter : ce site n'est accessible qu'en minibus ou en taxis – inclus au forfait).



- **Poursuite de votre route à destination de Furnas pour visiter le jardin botanique « Parque de Terra Nostra »**. La fondation de ce jardin et parc botanique date de 1780, lorsque le consul des Etats-Unis, Thomas Hickling, ordonna la construction de sa résidence d'été au cœur de cet espace vert, puis celui de Russie qui fut l'un des précurseurs de la culture et du commerce de l'orange.
- C'est au milieu du XIXe siècle que le parc, à proprement dit, se développe à l'initiative de ses propriétaires successifs, que furent les vicomtes da Praia et plus tard, la famille Bensaude, encore aujourd'hui propriétaire des lieux.



Celle-ci, dans les années 30, fit construire l'actuelle piscine d'eau sulfureuse, dont la température est voisine des 28° à 33° C., et sous la férule d'un paysagiste écossais du nom de John Mc Enroy, va aménager le parc tout en l'agrandissant jusqu'à atteindre sa superficie actuelle qui est de 12,5 ha Ils y introduiront des essences et des variétés de plantes provenant du monde entier.



Le tout concourant à donner à ce parc l'aspect romantique des siècles passés. Dans celui-ci, serpentent des ruisseaux bordés d'allées d'arbres exotiques et de massifs floraux.

Ce jardin botanique possède une des plus grandes et plus belles collections de camélias au monde, avec plus de 600 spécimens différents, mais également la plus grande collection de cycas d'Europe (plantes arborescentes mi-fougère, mi-palmier).



- **Vous pourrez profiter de votre présence dans le parc pour prendre un bain** dans les eaux chaudes thermales (28° à 33° C.) sorties des entrailles de la terre, riches en minéraux et tout particulièrement en fer et en soufre, traitant entre autres les maladies des voies respiratoires, les rhumatismes... (baignade incluse dans le prix d'entrée du parc - douches et cabines sur place).



- **En fin de matinée, vous rejoindrez les rives du Lac de Furnas**, où sur ses berges subsiste encore une zone dite « les chaudières de Furnas », composé de fumerolles et de boues en ébullition. Grâce à leurs propriétés thérapeutiques, la boue et l'eau minérale provenant des chaudières sont largement utilisées dans le traitement des maladies telles que les rhumatismes et les maladies respiratoires.

- Ici, le sol volcanique est si chaud dans ces parages, que les habitants s'en servent de "cuisine naturelle" pour faire cuire le fameux « Cozido ».

- **A votre arrivée sur les bords du lac, vous assisterez à la levée des marmites dans lesquelles est cuit ce fameux « Cozido »** une sorte de pot au feu local qui mijote dans la terre près des geysers de la zone volcanique de Furnas. Il faut bien compter de 5 à 6 heures de cuisson pour avoir un bon « Corizo »



- **Déjeuner, avec au menu cette spécialité locale : « Le Cozido »**,

- **Après le déjeuner vous visiterez l'impressionnante zone des fumerolles** située en plein cœur de la ville. Là, une trentaine de sources chaudes, de température et de composition chimique différentes sont à fleur de terre. Il est d'ailleurs possible de goûter à quelques-unes de ces eaux.

- **Puis en quittant la ville de Furnas, vous monterez au Pico de Ferro**, un belvédère offrant une vue magnifique sur la ville et sur le lac de Furnas.

- **Dîner dans un restaurant du centre-ville.**

- **Nuit à l'hôtel en centre-ville.**

JOUR 04 - PONTA DELGADA - LAGOA DO FOGO - RIBERA GRANDE

- Petit-déjeuner à l'hôtel.



- **Départ à destination de Lagoa, où vous visiterez la petite fabrique de céramique Ceramica Vieira.** Créée en 1862, cette fabrique appartient toujours à la même famille depuis cinq générations. La production est restée artisanale. Faites à la main, les azulejos gardent leurs caractéristiques où la couleur bleue est toujours dominante. Dans le musée, sont exposées quelques-unes des principales pièces produites ici.



- **Puis dans la ville, vous découvrirez l'Igreja Nossa Senhora do Rosario,** construite sur l'emplacement d'une ancienne petite chapelle. Au fil des siècles, cet ermitage séculaire a subi diverses réformes et améliorations, dans le but d'en faire une véritable église paroissiale. L'édifice actuel date du XVIIIe siècle. C'est un édifice à trois nefs qui possède un remarquable ensemble statuaire de l'époque de Machado Do Castro et surtout de remarquables fresques murales en azulejos ([visite selon ouverture](#)).



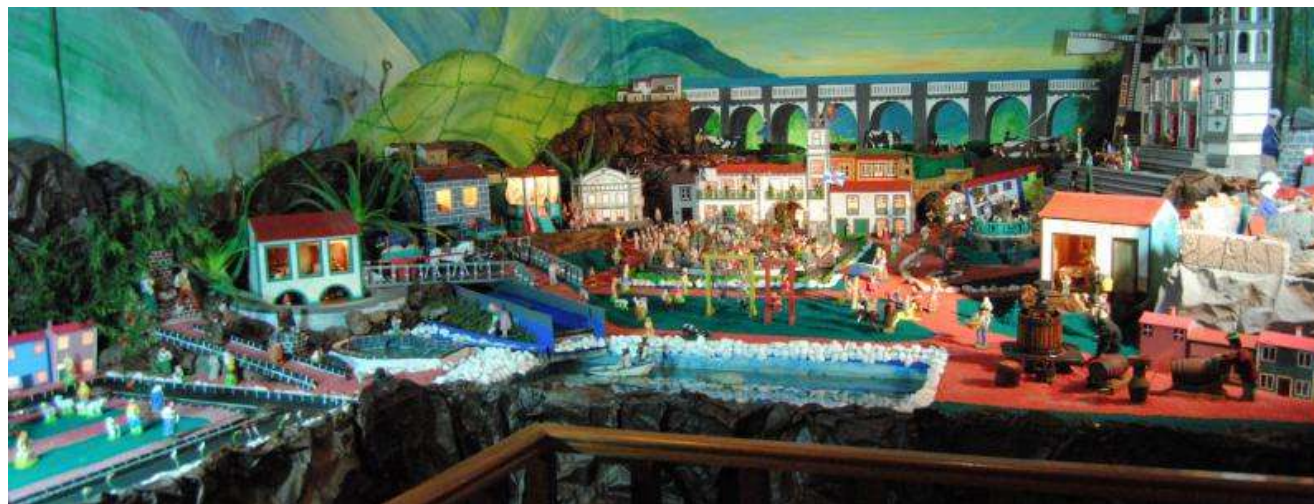


- **Enfin, route à destination de Lagoa do Fogo (lac de feu)**, qui est situé au centre de l'île de São Miguel. Niché au fond d'un cratère, il occupe la caldeira du massif de Agua de Pau.
- Le Lagoa do Fogo est le deuxième plus grand lac de l'île de São Miguel. Il envoûte par sa beauté naturelle et sa grandeur. La zone est d'ailleurs classée comme réserve naturelle depuis 1974. Par temps dégagé, les miradors, le long de la route jusqu'au sommet, offrent de superbes panoramas avec, au loin, une vue sur la mer. Après avoir pris quelques belles photos, vous continuerez votre route vers le nord pour rejoindre la ville de RIBERA GRANDE.
- **Chemin faisant, vous vous arrêterez à la Caldeira Velha**, située sur l'un des versants de la Serra d'Agua de Pau, au milieu d'une végétation luxuriante. Il s'agit d'un site offrant différentes manifestations géologiques avec une petite cascade d'eau chaude ferrugineuse, des fumerolles, des cheminées de vapeur, des bains bouillonnants dans lesquels il est possible de se baigner (baignade : + 7,00 € - avec douches et cabines sur place, option à réserver à l'avance).
- **Déjeuner au restaurant à l'arrivée à Ribera Grande.**
- **L'après-midi commencera par une découverte de Ribeira Grande**, la deuxième plus grande ville de São Miguel. Elle obtint son statut de ville en 1981. Les premiers colons sont arrivés ici au milieu du XVe siècle, attirés par la fertilité des terres et les eaux poissonneuses de ses côtes.





- Une balade dans le centre historique de Ribeira Grande vous permettra notamment de passer par son Jardin Municipal. Le parc est l'une des plus belles zones de l'océan Atlantique et met en avant un pont composé de huit arches.
- **Avec la visite du Musée de l'émigration, nous vous proposons la découverte d'une grande page de l'histoire des Açores.** Installé dans l'ancien marché aux poissons de la ville, ce musée retrace l'histoire de centaine de milliers d'émigrants Açoriens. Aujourd'hui, avec leurs descendants, ils sont plus nombreux à l'étranger que sur l'archipel ! Très riche en archives et objets d'époque, ce musée est très intéressant.
- **Vous visiterez également le Musée Municipal**, un petit musée ethnographique installé dans l'ancien manoir de Saint Vincent, un monument d'une grande sobriété et typique de l'architecture du XVIIe siècle. L'agréable et informel collection, de ce musée, se compose de pièces de céramique, de bois peints, de fragments de constructions en pierre basaltique (fontaine, corniche, colonne, linteau, etc.) et d'une belle collection d'azulejos.



- **Vous visiterez l'igreja Matriz de Nossa Senhora da Estrela** dont la construction débuta en 1507. Elle fût sujette à plusieurs transformations dont la dernière date du XVIIIe siècle. Elle fût consacrée en 1517 à la Très Sainte Vierge. Suite à de successifs tremblement de terre, elle fut reconstruite. L'église actuelle date de 1736. Elle se caractérise par une façade baroque et une triple nef. Les fresques du plafond de l'église Matrice sont dédiées à la Vierge Marie ([visite selon ouverture](#)).
- **Durant votre balade dans Ribeira Grande, le guide vous conduira dans un magasin pour une dégustation de différentes liqueurs** produites localement et issues de fruits exotique comme,



autres l'ananas, l'anone, la goyave de Chine et le fruit de la passion, sans oublier la liqueur de lait et me maracuja...

- **Retour à Ponta Delgada en fin de journée.**
- Dîner dans un restaurant du centre-ville.
- Nuit à l'hôtel en centre-ville.

JOUR 05 - PONTA DELGADA - LAGOA DO CANARIO - SETE CIDADES - MOSTEIROS

- Petit-déjeuner à l'hôtel.
- **Départ vers le centre Ouest de l'île, via Covoada pour arriver au LAGOA DO CANARIO.**





- **De là vous effectuerez une petite randonnée facile qui vous mènera jusqu'au Miradouro Da Boca do Inferno** (compter 45 minutes de marche, aller/retour). Petit par sa taille, les alentours de ce lac sont grandioses par les panoramas des paysages qu'il vous offrira au bout de cette balade. (Merci de noter que par temps de brouillard, cette visite n'est pas réalisable).
- **Ensuite vous rejoindrez le Belvédère de Vista Do Rei**, situé sur la crête volcanique, la vue est splendide sur **le Lagoa Azul, le Lagoa Verde** et le village de Sete Cidades. L'une des randonnées les plus fameuses, part de ce point et contourne entièrement le cratère.
- **Le Lagoa Azul et le Lagoa verde sont les petites merveilles de l'île de São Miguel.** Comme leur nom l'indique, l'un est de couleur bleue et l'autre de couleur verte. Ils forment à eux deux le plus grand lac d'eau douce de l'archipel des Açores. Le point culminant du volcan est le Pico da Cruz dominant le lac à 845 m.



- **Vous passerez bien sûr par le petit hameau tranquille de Sete Cidades.**



Son mon (signifiant sept cités) proviendrait d'une légende selon laquelle la caldeira du volcan aurait contenu sept villages qui auraient été détruits par une éruption du volcan. Vous verrez son église néogothique qui se dresse au bout d'une allée bordée de cryptomerias.

- **Déjeuner au restaurant dans cette petite ville.**
- **Vous continuerez votre route pour rejoindre Mosteiros** et avant votre arrivée, vous vous arrêterez au belvédère Escalvado offrant un beau point de vue sur la côte ouest de l'île de São Miguel, la falaise du même nom et d'où, par temps clair, on peut apercevoir l'île de Terceira.
- **Mosteiros est une ville située l'extrémité Ouest de l'île de São Miguel.** Là, vous profiterez du spectacle éblouissant et envoûtant des vagues venant s'écraser sur la roche basaltique noire. A certains endroits, les structures rocheuses, connues sous le nom de « Pit Stone », forment des piscines naturelles où il est agréable de se baigner en été. Cet agréable lieu de villégiature est très prisé par les habitants de São Miguel.





- **Vous reviendrez vers Ponta Delgada par la route du nord**, sur laquelle vous vous arrêterez au Miradouro de Pedras Negras, situé sur la commune de Capelas, d'où vous découvrirez la « Tromba de l'Elephant », un énorme rocher qui trempe sa trompe dans la mer.

- **Dans cette même commune de Capelas, il ne faut surtout pas manquer la visite de l'Oficina Museu Rural.** Situé dans une petite rue, ce musée est situé dans une discrète maison à la façade traditionnel du pays. Mais une fois à l'intérieur, on découvre la reconstitution d'une ruelle de village du siècle dernier, avec ses balcons en fer forgé et ses boutiques d'antan.

C'est incroyable, tout y est dans les moindres détails. Nous y trouvons le cordonnier, le coiffeur, le magasin du fermier, l'horloger, la librairie, l'épicerie, la papeterie, le magasin du tailleur, le magasin du menuisier, le magasin du photographe, le magasin de poterie et une cuisine, tels qu'ils existaient encore chez nos arrière-grands-parents et grands-parents.

Les propriétaires des lieux, d'anciens professeurs, ont consacré plus de 20 ans de leur vie, avec passion, à l'élaboration de cette merveille. Marie nous fait une visite en français

impeccable avec beaucoup de détails sur les coutumes et traditions de l'île.



- **Avant votre arrivée à Ponta Delgada, vous découvrirez une plantation d'ananas.** Les toutes

premières plantes furent importées d'Amérique du Sud en guise d'ornement. La culture débuta véritablement à la fin du XIXe siècle, par suite du déclin de la culture des oranges atteintes par la maladie. Cependant il ne fait pas assez chaud aux Açores pour que les ananas poussent à l'air libre. C'est pourquoi elles sont cultivées sous serres. Cette particularité unique au monde pose un problème de compétitivité car il faut savoir qu'un fruit met 2 ans pour atteindre sa maturité.





- Arrivée à Ponta Delgada en fin d'après-midi.
- Dîner dans un restaurant du centre-ville.
- Nuit à l'hôtel en centre-ville.

JOUR 06 - POVOAÇÃO / NORDESTE

- Petit-déjeuner à l'hôtel.
- **Départ pour une grande journée de balade par la route Sud pour arriver à Povoação**, où les premiers habitants de l'île s'installèrent en ce lieu insolite en 1444. Il vous sera agréable de vous promener dans les ruelles pavées du centre-ville. Vous ne perdrez rien à visiter l'église de Nossa Senhora Do Rosario, la plus ancienne de l'île et à flâner le long du port.
- **Vous continuerez par la route sinueuse qui longe la côte Est de l'île où vous apercevrez Agua Retorta**, un village remarquable par certaines de ses toitures. Au début des années 1960 ce bourg comptait environ 1250 habitants, mais la population a progressivement émigré en Amérique à la recherche de meilleures conditions économiques. Ceci fait qu'aujourd'hui le village ne compte guère plus de 400 habitants.
- Vous découvrirez la partie la plus sauvage et la plus belle de l'île, mais la moins peuplée. C'est une région pleine d'une beauté naturelle et d'une végétation exubérante, grâce à quelques-uns des principaux miradors où un arrêt s'impose, avec **et notamment celui da Ponta da Madrugada et surtout celui da Ponta da Sossego**, sans doute le plus joli, car très fleuri et entretenu par un jardinier qui y travaille à plein temps.





- Déjeuner champêtre sous forme de pique-nique ou au restaurant selon la météo du moment.
- **Vous arriverez dans le village de Nordeste, le village la plus au Nord-Est de Sao Miguel. pour la visite de la Casa do Trabalho (la maison du travail).** Il s'agit un atelier artisanal où l'on y enseigne les métiers traditionnels, comme la broderie ou le tissage. Quelques femmes travaillent encore manuellement à l'aide de vieux métiers à tisser pour confectionner des couvre-lits, couvertures, des habits typiques des groupes folkloriques de l'île et autres symboles que nos Ancêtres portaient autrefois.
- **Puis chemin faisant, après la petite bourgade d'Achadinha, vous arriverez dans le Parque Natural da Ribeira dos Caldeiros,** une petite vallée très encastrée où, au détour d'un virage, jaillit la superbe cascade Veu da Noiva (voile de la mariée) au milieu d'un paysage farouche.
- **Arrêt pour découvrir l'une des deux plantations de thé d'Europe, celle de « Chà Gorreana ».** Elles surgissent à l'horizon comme des vagues de feuilles vertes, une culture unique dans le contexte européen. Mais comment le thé est-il arrivé au beau milieu de l'Atlantique ? Originaire de Chine, le thé est





importé en Europe au XVI^e siècle par les Portugais qui finissent par débarquer à São Miguel en 1820. La région se prête parfaitement et le théier, qui est un camélia, affectionne les climats humides et chauds avec un sol acide et argileux.

La plantation de thé « Chà Gorreana » est dirigée depuis 1883 par la même famille et ce depuis 5 générations. Sur 32 hectares, elle produit près de 45 tonnes par an, pour la consommation locale et un peu pour l'exportation. Sa culture est respectueuse de l'environnement puisqu'elle n'utilise aucun pesticide, aucun fongicide ni herbicide. Elle pourrait bénéficier l'appellation « bio ».

- Après cette visite vous apercevez quelques petits villages typiques de cette **région et notamment MAIA**, une petite bourgade de pêcheurs très prisée des vacanciers de São Miguel. Depuis ce petit village côtier, les vues sur l'Océan sont spectaculaires. Votre route de retour pour Ponta Delgada repassera non loin de Ribeira Grande.
- **Dîner dans un restaurant du centre-ville.**
- **Nuit à l'hôtel en centre-ville.**

JOUR 07 - PONTA DELGADA

- Petit-déjeuner à l'hôtel.





- **Ce matin, vous découvrirez le Marché couvert de Graça** qui est une belle vitrine des produits régionaux regroupant de nombreux producteurs agricoles, artisans... C'est le moment où il est le plus intéressant, proposant notamment des étals de poissons avec des espèces rares tel le Boca Negra.
- **Pour débiter la visite de la ville, vous passerez par les Portes de la ville**, construites en 1783 près de l'ancien quai, elles ont été transférées à leur emplacement actuel en 1952, lors des travaux de la route marginale. L'arche centrale est coiffée de la couronne royale.



- **Puis, visite guidée à pied à la découverte de Ponta Delgada, la plus grande ville et la capitale administrative des Açores.** Vieille de cinq siècles, la ville possède une histoire riche et un patrimoine bâti remarquable. Elle présente aujourd'hui un aspect moderne et cosmopolite.
- **Puis, vous visiterez en particulier l'église Matriz São Sebastião** offrant une belle et curieuse succession de styles ajoutés les uns aux autres tout au long des trois siècles qu'a duré sa construction. Il s'agit d'une cathédrale gothique, construite entre 1531 et 1547 sur l'emplacement d'une chapelle dédiée à saint Sébastien, le patron de la ville. La décoration extérieure emprunte au style manuelin (portail), très typique du XVIe siècle portugais, ainsi qu'au baroque sur sa façade (les deux portes).



- A l'intérieur, on admirera les six colonnes du XVIe siècle, les boiseries de palissandre, des images des XVIIe et XVIIIe siècles et un beau mobilier en bois de jacaranda du Brésil dans la sacristie.

L'autel est également superbe grâce à la variété des motifs de ses boiseries. L'église possède également une riche collection de parements brodés d'or sur tapisserie datant du XVIe siècle.

- **Déjeuner au restaurant en ville.**
- **Après-midi et temps libre pour flâner tranquillement dans la ville et sur le port et effectuer l'achat de vos derniers souvenirs.**
- **Dîner libre en centre-ville.**
- **Nuit à l'hôtel en centre-ville.**

JOUR 08 - PONTA DELGADA / (- - - - -)

- Petit-déjeuner à l'hôtel.
- **En fin de matinée, transfert direct à l'aéroport João Paulo II de Ponta Delgada.**
- Assistance aux formalités d'enregistrement.
- **Départ pour retour à votre destination d'origine sur les vols réguliers de la compagnie TAP Air Portugal ou de la compagnie SATA Azores Airlines (selon jour de rotation),**
- Arrivée dans la soirée à l'aéroport de la ville de départ, selon l'horaire du vol réservé.

**Par avance, toute l'équipe « Azores Réceptif »
vous souhaite un excellent voyage**

* * * * *



LES AÇORES

SAO MIGUEL - L'ILE VERTE

(8 jours / 7 nuits)



EXEMPLE D'HORAIRE DES VOLS CONSEILLÉS AU DÉPART DE PARIS (à titre indicatif)

SUR VOLS RÉGULIERS DE LA COMPAGNIE TAP AIR PORTUGAL

PARIS - ORLY TERMINAL 1 / LISBONNE / PONTA DELGADA

Vols quotidiens à partir du 28 mars : TP 0433 - TP 1863

Départ de Paris à 12h35 - Arrivée à Lisbonne à 14h05

Départ de Lisbonne à 16h55 - Arrivée à Ponta Delgada à 18h25



PONTA DELGADA / LISBONNE / PARIS - ORLY TERMINAL 1

Vols quotidiens à partir du 31 mars : TP 1860 - TP 0436

Départ de Ponta Delgada à 10h45 - Arrivée à Lisbonne à 14h05

Départ de Lisbonne à 15h30 - Arrivée à Paris à 18h55

Pour un départ de tout autre aéroport, merci de nous consulter.



LES AÇORES

SAO MIGUEL - L'ILE VERTE

(8 jours / 7 nuits)



EXEMPLE D'HORAIRE DES VOLS CONSEILLÉS AU DÉPART DE PARIS (à titre indicatif)

SUR VOLS RÉGULIERS DE LA COMPAGNIE SATA AZORES AIRLINES

PARIS - ROISSY CDG / PONTA DELGADA

**Vol non-stop lundi, mardi, jeudi et samedi, et à partir du 01 avril : SP4513
Départ de Paris à 14h20 - Arrivée à Ponta Delgada à 16h20**



PONTA DELGADA / PARIS - ROISSY CDG

**Vol non-stop lundi, mardi, jeudi et samedi, et à partir du 01 avril : SP4512
Départ de Ponta Delgada à 07h30 - Arrivée à Paris à 13h10**

Le mardi et le jeudi, les vols n'opèrent qu'à certaines périodes, merci de nous consulter.



LES AÇORES

SAO MIGUEL - L'ILE VERTE

(8 jours / 7 nuits)



EXEMPLE D'HORAIRES DES VOLS CONSEILLES AU DEPART DE TORONTO (à titre indicatif)

SUR VOLS REGULIERS DE LA COMPAGNIE SATA AIRLINES

MONTREAL P.E. TRUDEAU / PONTA DELGADA

**Vol non-stop lundi, jeudi et samedi, et à partir du 01 mars : SP4328
Départ de Montréal à 21h30 - Arrivée à Ponta Delgada à 06h30 (+ 1 jour)**



PONTA DELGADA / MONTREAL P.E. TRUDEAU

**Vol non-stop lundi, jeudi et samedi, et à partir du 01 mars : S4327
Départ de Ponta Delgada à 18h15 - Arrivée à Montréal à 20h10**

Le lundi et le jeudi, les vols n'opèrent qu'à certaines périodes, merci de nous consulter.



HOTEL – 2/3 PROPOSE** (Normes locales – ou similaire selon disponibilité à la réservation)

A PONTA DELGADA :

- **HOTEL ALCIDES - 2****
Rua Hintze Ribeiro, N°67
9500-049 PONTA DELGADA
AÇORES - PORTUGAL

Tél. : +.351.296.282.677
<http://www.alcides.pt/>

C'est certainement le meilleur choix dans sa catégorie pour un séjour à Ponta Delgada. Situé dans le centre de la capitale de l'île de São Miguel, l'hôtel ALCIDES se trouve à proximité des monuments historiques et religieux, des jardins botaniques et des autres sites d'intérêt du centre-ville historique et notamment du Musée Carlos Machado.

L'hôtel est également proche de la mairie, de la bibliothèque publique et les archives régionales. L'hôtel se trouve à 15 minutes en voiture de l'aéroport international João Paulo II.

L'hôtel ALCIDES dispose de 31 chambres joliment décorées, équipées d'une salle de bains privée, de la climatisation, de la télévision par câble, d'un téléphone (avec lignes directes) et d'une connexion Wi-Fi gratuite dans toutes les chambres. L'hôtel propose également un service de blanchisserie, l'accès à tous les étages par ascenseur central et une assistance 24h / 24 à la réception est à votre disposition.





A l'hôtel et au restaurant ALCIDES, a été créé un environnement familial, avec une attention particulière pour un service personnalisé et une qualité irréprochable. De ce fait, depuis 2012, ce niveau d'engagement a permis d'obtenir la certification de qualité ISO 9001/2008, démontrant une capacité à fournir de manière cohérente un produit répondant aux besoins de satisfaction et de qualité des clients, en plus des exigences légales et réglementaires applicables.



Le restaurant «O ALCIDES» est sans aucun doute l'une des références gastronomiques la plus reconnue à Ponta Delgada. Depuis sa création en 1908, l'intention de du fondateur était de fournir les meilleurs aliments et services de la région. Cela continue d'être aujourd'hui primordial pour son personnel. En plus de son exceptionnel "Bife Alcides", reconnu par les amateurs de viande, le restaurant propose également du poisson frais et des fruits de mer pêchés et servis tous les jours, en plus de proposer une variété de plats régionaux typiques.



HOTEL 3* PROPOSE** (Normes locales, ou similaire selon disponibilité à la réservation)

- **A PONTA DELGADA :**

HOTEL NEAT AVENIDA - 3***

Rua Dr. José Bruno Tavares Carreiro
9500-119 PONTA DELGADA
AÇORES - PORTUGAL

Tél. : 00. 35. 296.301.880

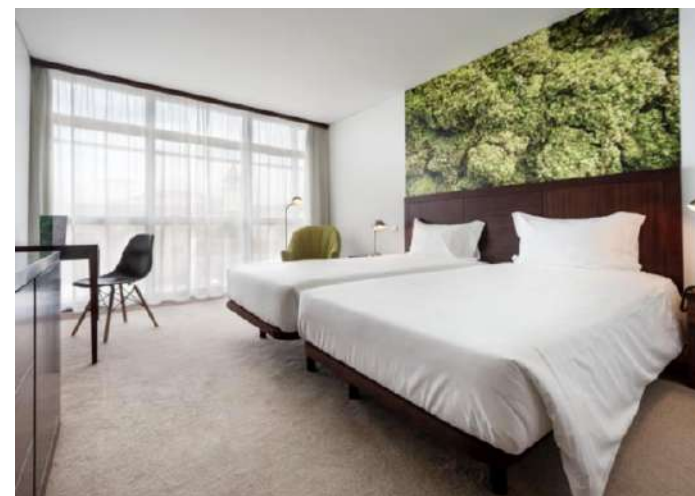
Dans un concept de style innovant et unique dans les îles des Açores, Le Neat Hotel Avenida met l'accent sur la simplicité et l'hospitalité en harmonie avec sa destination en vous accueillant en plein cœur de Ponta Delgada, près de Portas da Cidade et du Santuario Nossa Senhora da Esperança.

Le Neat Hotel Avenida est à la fois jeune et branché mais aussi professionnel et confortable, reflétant l'essence et le vert des Açores. La mousse du jardin Terra Nostra se reflète dans le design de la chambre, les panneaux photo illustrant l'histoire de l'avenue principale de Ponta Delgada et, enfin, l'utilisation du basalte reflète l'ambiance des Açores à l'intérieur.

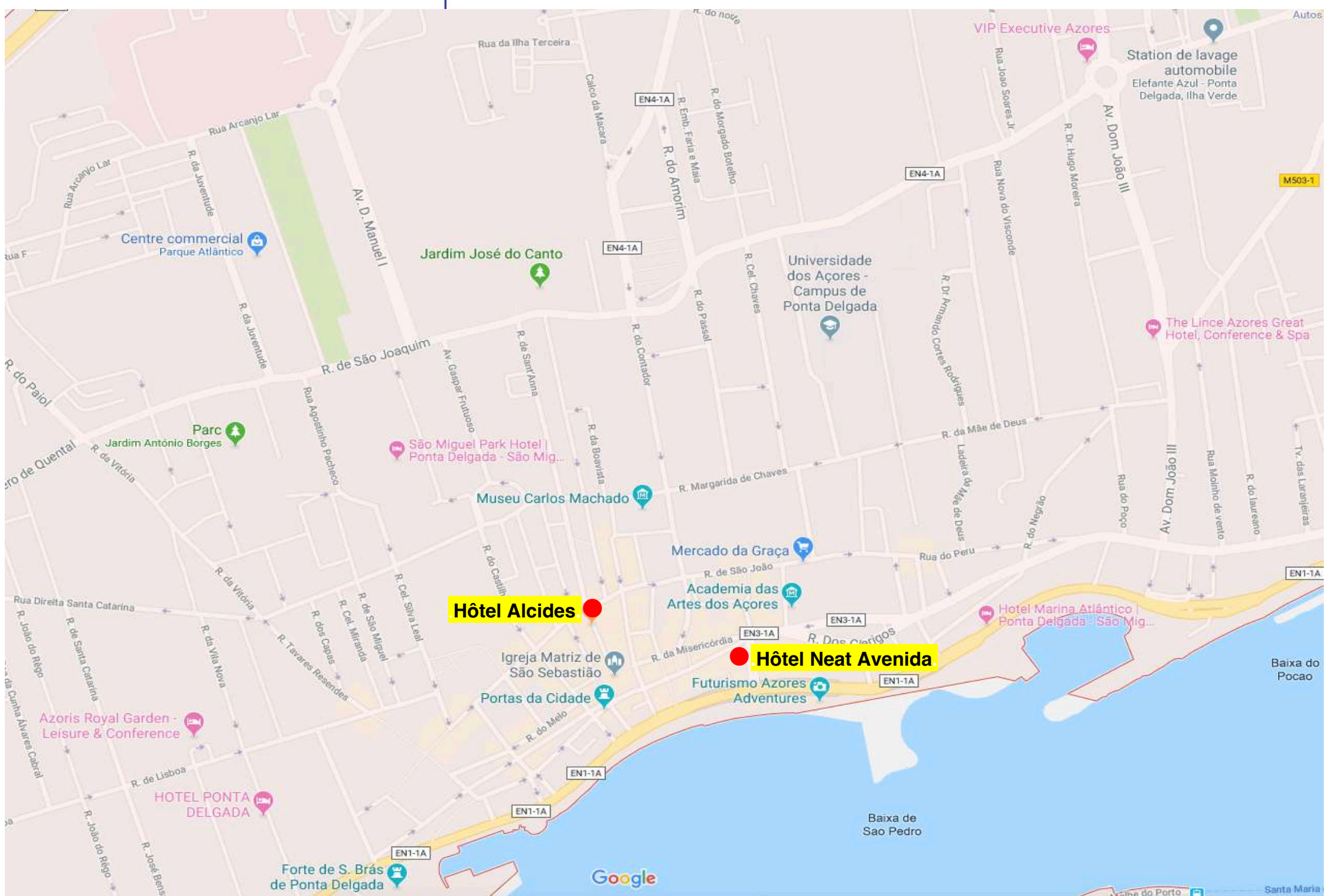
L'hôtel Neat dispose de 116 chambres de catégorie standard (23 doubles et 93 twins) qui comprennent une télévision par câble à écran plat, une salle de bains privative et un bureau. Vous pourrez profiter d'un coin salon.

La réception est ouverte 24h/24, et une connexion Wi-Fi est disponible gratuitement dans l'ensemble de l'établissement. Un centre d'affaires avec des journaux est à votre disposition.

<http://www.neathotelavenida.com/en/Utilities/Hotel-Azores.aspx>







Hôtel Alcides

Hôtel Neat Avenida



LES AÇORES

SAO MIGUEL - L'ILE VERTE

(8 jours / 7 nuits)



NOS CONDITIONS 2025 (net de net)

**Voyage sur vols réguliers de la compagnie TAP Air Portugal
ou de la compagnie SATA Azores Airlines**

Pour départ de Toulouse, Marseille, Nice, Lyon Genève, Bruxelles,
Francfort, Luxembourg, Toronto ou Montréal - Nous interroger

7 nuits à l'hôtel ALCIDES - 2/3*** (situé centre-ville)

Périodes proposées : février et novembre

Prix par personne en occupation double (à partir de)

1346 € - Sur la base de 41 à 45 participants

1367 € - Sur la base de 33 à 40 participants

1399 € - Sur la base de 25 à 32 participants

1468 € - Sur la base de 16 à 24 participants

+ 21 € - Période du 1^{er} au 30 Avril

+ 89 € - Période du 1^{er} Mai au 30 Septembre

+ 21 € - Période du 1^{er} au 31 Octobre



7 nuits à l'hôtel NEAT AVENIDA - 3*** (situés centre-ville)

Périodes proposées : Mars et Novembre

Prix par personne en occupation double (à partir de)

1362 € - Sur la base de 41 à 45 participants

1384 € - Sur la base de 33 à 40 participants

1415 € - Sur la base de 25 à 32 participants

1484 € - Sur la base de 16 à 24 participants

+ 191 € - Période du 1^{er} au 30 Avril

+ 318 € - Période du 1^{er} Mai au 30 Juin

+ 229 € - Période du 1^{er} au 31 Octobre

CES PRIX COMPRENNENT :

- Le transport aérien **Paris / Ponta Delgada / Paris**, via Lisbonne à l'aller comme au retour, sur les vols réguliers de la compagnie **TAP Air Portugal**, ou sur les vols non-stop de la compagnie **SATA Azores Airlines (selon le jour de rotation)**,
- Les taxes d'aéroport et les surcharges carburant à Paris et au Portugal, sur la base des vols de TAP Air Portugal, à la date du 28 novembre 2024 : 82,70 €.
- L'accueil et l'assistance, à l'arrivée et au départ de Ponta Delgada, de votre guide accompagnateur local francophone,
- L'assistance de notre bureau local pour toute la durée du séjour à São Miguel,
- Les transferts aéroport / hôtel / aéroport en autocar privé et le transport en autocar moderne pour tous les déplacements prévus au programme du Jour 01 au Jour 08 (pas d'autocar le Jour 02 et le Jour 07),



- L'hébergement pour 7 nuits à l'hôtel de la catégorie choisie : **2** ou 3***** (normes locales) sur la base d'une chambre en occupation double, avec salle de bains ou douche et toilette privée,
- **La pension complète comme indiquée au programme**, du dîner du Jour 01 au petit-déjeuner du jour 08 (déjeuners et dîners pris dans des restaurants locaux), **dont la spécialité locale lors du déjeuner à Furnas : « le cozido »** (au total sont inclus 7 petit déjeuner, 6 déjeuners et 6 dîners),
- **Les visites et excursions telles que mentionnées au présent programme, avec les droits d'entrée inclus suivants :**
 - * au Museu Carlos Machado (Núcleo de Arte Sacra), à Ponta Delgada,
 - * au jardin botanique Antonio Borges à Ponta Delgada,
 - * à la petite fabrique de céramique Ceramica Vieira à Lagoa,
 - * à l'église Nossa Senhora do Rosario à Lagoa ([selon ouverture](#)),
 - * au Parque de Terra Nostra à Furnas, [baignade incluse dans le prix de l'entrée](#),
 - * au Parque du Lagoa das Furnas,
 - * à la plantation de thé « Chà Gorreana »,
 - * à l'église Matriz de Nossa Senhora da Estrela à Ribeira Grande ([selon ouverture](#)),
 - * au musée de l'Émigration à Ribeira Grande,
 - * au musée ethnographique municipal à Ribeira Grande,
 - * au parc naturel de Caldeira Velha ([accès aux bains inclus](#)),
 - * à l'Oficina Museu rural à Capelas,
 - * à la plantation d'ananas à Ponta Delgada,
 - * à l'église Matriz São Sebastião à Ponta Delgada ([selon ouverture](#)),
- **L'excursion en mer pour l'observation des cétacés et des dauphins,**
- **Les services d'un guide accompagnateur local francophone pour toute la durée de votre séjour à São Miguel, sauf lors des temps libres et lors de l'excursion en mer,**
- La, ou les gratuité(s) obtenue(s) de la part de nos fournisseurs est (sont) déjà déduite(s) au bénéfice de chaque participant.

SUPPLEMENTS : (prix par personne)

- **Pour les vols au départ de province, en France, Suisse, Luxembourg, Belgique et de Montréal et/ou de Toronto,** merci de nous interroger selon les dates que vous choisirez pour votre voyage,



- Les éventuelles hausses ou baisses des taxes d'aéroport et des taxes de surcharge carburant définies à l'émission des billets effectuée de 10 à 8 jours avant le départ,
- **Pour chambre individuelle à l'hôtel ALCIDES - 2/3*** (les 7 nuits) :**

Période du 1 ^{er} au 28 février et du 1 ^{er} au 31 Novembre :	153,00 €
Période du 1 ^{er} mars au 30 Avril :	174,00 €
Période du 1 ^{er} Mai au 30 Septembre :	182,00 €
Période du 1 ^{er} au 31 Octobre :	174,00 €
- **Pour chambre individuelle à l'hôtel NEAT AVENIDA - 3*** (les 7 nuits) :**

Période du 1 ^{er} au 31 mars et du 1 ^{er} au 30 novembre :	164,00 €
Période du 1 ^{er} au 30 Avril:	420,00 €
Période du 1 ^{er} Mai au 30 Juin :	547,00 €
Période du 1 ^{er} au 31 Octobre :	458,00 €
- Les repas mentionnés « libre » au programme, les boissons et les dépenses personnelles,
- Repas supplémentaire (hors forfait boisson) : 29,00 €
- Forfait-boissons par repas : 4,00 €
- Les visites, excursions et droits d'entrée non prévus au présent programme,
- Les pourboires au guide et au chauffeur de l'autocar laissés à la libre appréciation des voyageurs,
- **Les assurances complètes : assistance-rapatriement, et annulation-bagages,**
- **Proposition d'assurances assistance-rapatriement, annulation-bagages, à partir de : ... 35 €**
- Les dépenses exceptionnelles résultant d'événements fortuits (grèves, vols retardés ou annulés conditions atmosphériques, mouvements politiques...).

QUELQUES PETITS PLUS...

- Un plan de l'île de São Miguel par carnet de voyage,
- 1 set de 3 cartes postales affranchies, par personne.



SAO MIGUEL

QUELQUES INFORMATIONS



SUPERFICIE

2346 km² est la superficie totale des 9 îles de l'archipel des Açores. La plus grande des îles : São Miguel est d'une superficie de 746,82 km². Elle est longue de 64 km sur 8 à 15 km de large).

POPULATION

L'ensemble des 9 îles de l'archipel compte 236.657 habitants, dont 133.390 vivent sur l'île de São Miguel, avec 67.287 rien que dans la capitale administrative Ponta Delgada. L'île de Terceira compte 53.311 habitants, dont 33.829 vivent à Angra do Heroísmo (chiffres du recensement de 2021).

CLIMAT

Il est océanique tempéré donc doux, avec une forte saison des pluies de Novembre à Mars. La meilleure période pour un séjour va d'Avril à Octobre.

HEURE LOCALE

Lorsqu'il est 12h00 à Paris, il est 11h00 à Porto et à Lisbonne et 10h00 à São Miguel. Donc attention lors de l'escale à Porto et/ou Lisbonne car le décalage avec Les Açores n'est plus que d'une heure en moins. Lorsqu'il est 12h00 à Montréal, il est 16h00 à São Miguel.

FORMALITES

Ne pas oublier votre carte nationale d'identité ou votre passeport en cours de validité, passeport obligatoire pour les canadiens, sinon vous ne pourrez pas partir (les photocopies ne sont pas acceptées, nous avons déjà eu le cas).

SANTE

Aucune vaccination n'est nécessaire. Pensez à vous procurer la carte d'assurance maladie valable 2 ans dans tous les pays membre de l'U.E. Prévoir de prendre vos médicaments si vous suivez un traitement personnel, que vous mettez dans votre bagage à main et n'oubliez pas de prendre l'ordonnance avec vous. Prévoir une crème solaire, chapeau et lunettes de soleil.

LANGUES

Le Portugais des Açores se distingue légèrement de celui du continent.

MONNAIE

L'€uro. Les cartes de crédit internationales sont acceptées partout, dans les magasins, les hôtels et restaurants. De nombreux distributeurs existent près des banques ouvertes de 8h30 à 15h00. A ce jour 1,00 € vaut : 1,31744 CA\$.



TEMPS DE VOL

Compter 4h50 de Paris à Ponta Delgada, plus la durée de l'escale à Lisbonne ou à Porto, compter 5h45 depuis Toronto en vol non-stop.

TEMPERATURES

Elles sont douces et varient entre 7 à 9°C en hiver, entre 15 et 22°C au printemps et à l'automne, et entre 25 à 28°C en été.

ELECTRICITE

Le courant électrique est de 220 volts, avec les mêmes prises qu'en France, donc pas besoin d'adaptateur. Par contre les canadiens en auront besoin. Ne pas oublier les chargeurs pour vos téléphones et appareils photo ou caméras.

TELEPHONE

L'indicatif est le même qu'au Portugal : 00.351 + numéro local. Pour être appelé depuis la France, votre correspondant doit faire directement votre numéro de portable. Pour appeler en France depuis les Açores avec votre portable c'est la même chose, vous faite le numéro sans l'indicatif international (voir les conditions appliquées par votre opérateur).

VETEMENTS

Prévoir un vêtement de pluie mais pas de parapluie car il risque de faire office de parapente. Prévoir également un coupe-vent et un bon pull pour la sortie en mer et pour les montées en altitude. Prévoir vos maillots et serviettes de bain usagés pour la baignade en eaux ferrugineuses, vous aurez changé de couleur à la sortie, mais c'est excellent pour la santé.

BAGAGES

Poids du bagage en soute : 23 kg - un seul autorisé par personne. Poids du bagage à main : 8 kg (dimension 56 x 45 x 25). Sur l'étiquette du bagage que vous mettez en soute, vous écrivez votre adresse personnelle et votre numéro de portable de la façon suivante : + 33 puis le numéro sans le 0 devant le 6 ou le 7, et sur la dernière ligne où il y a « Hôtel » vous écrivez le nom de l'hôtel.

Par ailleurs pour ceux qui voyagent en couple, si vous prenez chacun une valise, nous recommandons que vous croisiez vos affaires de la sorte que si une valise n'arrive pas, vous ayez au moins le minimum pour chacun.

De plus pour ce qui concerne les bagages à main ou petite valise de cabine, notez que vous ne pouvez pas emporter de produits liquide de plus de 100 ml (contenant et contenu) et ceux que vous prendriez doivent être placés dans une pochette plastique transparente. Si vous n'en avez pas, il vous en sera fournis à la douane. Sont également proscrits dans le bagage à main les objets du type lime à ongles métallique, épingles à nourrice, ciseaux, couteaux, les produits aérosol affichant le type pictogramme ci-contre.





BATTERIES

Les batteries de vos appareils électroniques (appareil photo, téléphone, ordinateur portable ou tablette) doivent être chargées et conservées avec vous et non mis en soute.

INFOS COVID-19

Cliquer sur ce lien : https://destinoseguro.azores.gov.pt/?page_id=11386

Nota Bene : Selon les horaires des vols réservés et/ou en raison des conditions climatiques du moment, l'ordre des journées pourrait être interchangé, tout en conservant l'intégralité des visites et prestations prévues.



Proposition en Euros, non contractuelle, établie aux conditions économiques du 28 novembre 2024. Nos prix sont garantis fermes et définitifs à la signature contractuelle et sous réserve de hausse des tarifs du transport aérien et de disponibilités aériennes et hôtelières au moment de la réservation (N.B. en cas de séjour chevauchant deux périodes, devis à revoir, merci de nous consulter). N.B. certains hôtels appliquent la formule Yied management, nous consulter.

* * * * *